

Le L'Hermois

Bulletin municipal de L'Herm N° 37

Janvier 2026

**Recensement de la population
du 15 janvier au 14 février**

**Adhésion de la commune au PNR
des Pyrénées Ariègeoises**

Elections municipales

Présentation du nouveau
mode de scrutin pour les
municipales de 2026

Page 4

Le Tour de France 2026 passera par L'Herm !

Pour la première fois, le Tour
de France empruntera les
routes de L'Herm

Page 13

Un départ à la retraite bien mérité

Patricia Hamon, notre
secrétaire depuis 26 ans,
prend sa retraite fin mars

Page 10

L'éditorial du maire	3
Prochaines élections municipales	4
PLUI-H : avancement de la procédure	7
Adhésion de la commune au PNR des Pyrénées Ariègeoises	8
Départ à la retraite...	10
Recensement de la population	11
Passage du Tour de France à L'Herm	13
Travaux réalisés ou en cours	14
Ils nous ont quittés	15
Ils sont nés en 2025	15





L'éDiTo

Chères L'Hermites, Chers L'Hermois,

Depuis bientôt six ans désormais nous construisons ensemble le chemin pour faire de L'Herm une commune paisible offrant la tranquillité et le bien vivre ensemble. Alors que notre mandat arrive à son terme dans quelques semaines, la réglementation préélectorale invite les élus à faire preuve de la plus grande prudence dans la présentation du bilan municipal, en veillant à ne ni valoriser ni dénigrer l'action menée au cours de la mandature.

Donc mes propos seront brefs.

Au seuil de cette nouvelle année 2026, le Conseil Municipal et les secrétaires se joignent à moi pour vous présenter nos meilleurs vœux de santé, prospérité et le meilleur pour vous et vos proches, sans oublier une pensée pour ceux qui nous ont quittés et ceux qui sont dans la peine ou malade.

Jean-Claude Serres, Maire de L'Herm



Dates à retenir

4 février 2026

Date limite pour l'inscription en ligne sur les listes électorales pour pouvoir voter aux élections municipales et communautaires des 15 et 22 mars 2026

6 février 2026

Date limite d'inscription en mairie sur les listes électorales pour pouvoir voter aux élections municipales et communautaires des 15 et 22 mars 2026

26 février 2026 à 18 heures

Date limite de dépôt des candidatures pour le premier tour

2 mars 2026

Ouverture de la campagne électorale officielle

14 mars 2026 à 0 heure

Début de l'interdiction de diffusion de tracts et de tout message ayant le caractère de propagande électorale et clôture de la campagne électorale

15 mars 2026

Premier tour de scrutin

16 mars 2026

Ouverture de la campagne électorale officielle pour le second tour

17 mars 2026 à 18 heures

Date limite de dépôt des candidatures pour le second tour

21 mars 2026 à 0 heure

Début de l'interdiction de diffusion de tracts et de tout message ayant le caractère de propagande électorale et clôture de la campagne électorale

22 mars 2026

Second tour de scrutin



Mode de scrutin

Depuis la promulgation de la loi du 21 mai 2025, le mode de scrutin dans les communes de moins de 1 000 habitants est aligné sur celui des communes de 1 000 habitants et plus. Il s'agit d'un scrutin de liste proportionnel. Ainsi, à partir de mars 2026, dans toutes les communes, le mode de scrutin applicable sera donc un scrutin de liste à deux tours, avec dépôt de listes de candidats et **suppression du panachage**. Ainsi, dans notre commune qui compte 220 habitants, **il n'est plus possible d'ajouter ou de supprimer des noms, ni de modifier l'ordre de présentation des candidats lors du vote**. Vous allez donc voter pour une liste dans son ensemble. Les listes de candidats doivent être paritaires avec alternance obligatoire entre une femme et un homme. En revanche, pour ce qui concerne l'élection des adjoints au maire, les communes de moins de 1 000 habitants devront adopter le même régime que les autres : cette élection se fait « au scrutin de liste à la majorité absolue, sans panachage ni vote préférentiel. La liste est composée alternativement d'un candidat de chaque sexe. » (article L.2122-7-2 du Code général des collectivités territoriales). La liste des adjoints reprend obligatoirement les membres de la liste pour le conseil municipal mais ne suit pas nécessairement l'ordre

PRoCHaiNeS éLeCTioNS MuNiCiPaLeS

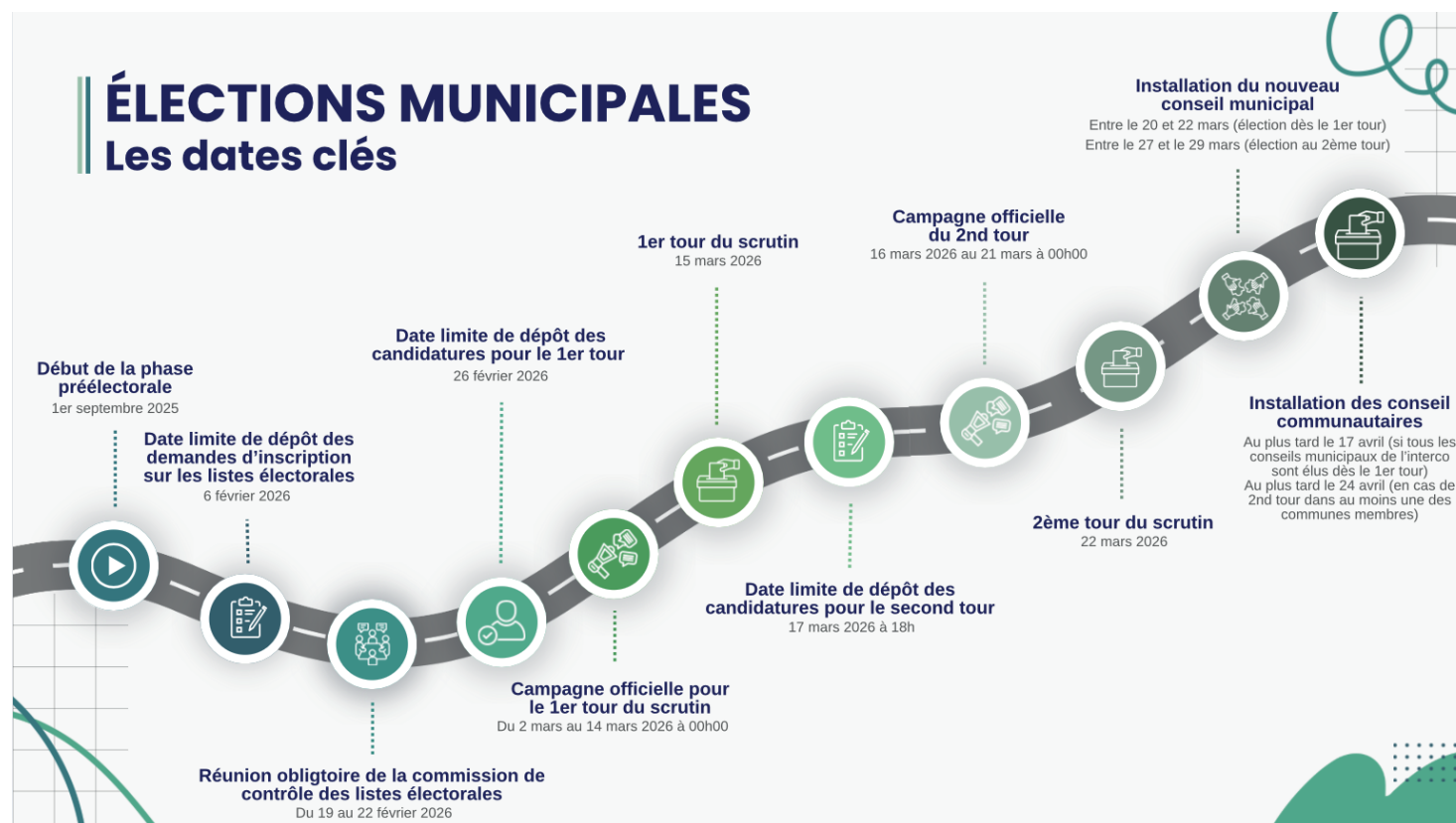
de présentation de cette dernière. L'obligation de parité ne s'applique pas au couple maire/adjoint. Le premier adjoint peut donc être du même sexe que le maire. La loi prévoit cependant une adaptation pour ces communes, constituant une exception au principe de parité : en cas de vacances d'un adjoint, il n'est pas obligatoire de le remplacer par un élu du même sexe.

→ Nombre de candidats sur les listes

Les candidats devront donc se présenter sur une liste comptant, si possible, autant de noms que de sièges à pourvoir et jusqu'à deux de plus. Une souplesse est introduite dans la loi, spécifique aux communes de moins de 1 000 habitants, pour tenir compte du fait qu'il peut être difficile de trouver des candidats dans ces très petites communes : la loi autorise la présentation d'une liste comptant jusqu'à deux candidats de moins que l'effectif théorique du conseil municipal. Attention, ce n'est pas parce qu'il y a plus de candidats ou moins que le nombre de conseillers élus change.

Les listes devront donc compter un nombre de candidats indiqué dans le tableau suivant :

Strate démographique	Effectif légal du conseil municipal	Nombre minimum de candidats	Nombre maximum de candidats
Moins de 100 hab.	7	5	9
De 100 à 499 hab.	11	9	13
De 500 à 999 hab.	15	13	17



Source : AMF 62

→ Le fonctionnement du scrutin de liste proportionnel

Si une liste obtient la majorité absolue au premier tour, il lui est attribué un nombre de sièges égal à la moitié des sièges à pourvoir. Les autres sièges sont répartis à la représentation proportionnelle à la plus forte moyenne entre toutes les listes ayant obtenu plus de 5% des suffrages exprimés.

En cas de second tour, seules peuvent se présenter les listes ayant obtenu 10% des suffrages exprimés. Ces listes peuvent être modifiées dans leur composition pour inclure des candidats ayant figuré au premier tour sur d'autres listes, à condition que la liste de ces candidats ait obtenue, au premier tour, au moins 5% des suffrages exprimés. En cas de fusion de listes, l'alternance entre une femme et un homme doit toujours être respectée. La répartition des sièges se fait ensuite comme lors du premier tour, avec attribution de la moitié des sièges à la liste arrivée en tête.

→ Élections à la communauté d'agglomération

Pour ce qui concerne l'élection des conseillers communautaires, le législateur a choisi de ne pas appliquer aux communes de moins de 1 000 habitants la règle du « fléchage », en raison notamment de la difficulté, voire de l'impossibilité, de l'ajouter aux nouvelles règles de complétude et d'élections complémentaires, dans ces communes. Dans les communes de plus de 1 000 habitants, en effet, l'élection des conseillers communautaires se fait par fléchage : sur le même bulletin de vote où figurent les candidats au conseil municipal figure également la liste des candidats au conseil communautaire. Dans les communes de moins de 1 000 habitants, ce ne sera pas le cas : les conseillers communautaires resteront, comme aujourd'hui, « désignés dans l'ordre du tableau » au moment de l'installation du conseil municipal ou de l'élection du / de la maire en cours de mandat. Pour nous, il s'agit du / de la maire et par délégation, du / de la premier(e) adjoint(e).

→ Élections complémentaires

Pour éviter que ne se multiplient les élections partielles intégrales lorsque le conseil municipal perd un certain nombre de membres, le Sénat a décidé de maintenir, dans les communes de moins de 1 000 habitants, un dispositif d'élections complémentaires qui se déclenchera notamment dès lors que le conseil municipal a perdu un tiers de ses effectifs, sans possibilité de le compléter par des suivants de liste.

Il y aura alors des élections complémentaires, au scrutin de liste. La liste complémentaire qui sera présentée pourra compter jusqu'à deux candidats de moins ou de plus que le nombre de sièges à pourvoir.

Pour notre commune, le conseil municipal doit compter 11 sièges. S'il perd un tiers de son effectif, c'est-à-dire qu'il ne reste plus que 7 conseillers municipaux, il faut organiser une élection complémentaire, pour élire 4 nouveaux conseillers. Selon les termes fixés par la nouvelle loi, la liste devra bien, si possible, compter 4 candidats, mais elle pourra en fait en compter entre 2 et 6 (deux de moins ou deux de plus que le nombre de sièges à pourvoir).

→ Inscription sur les listes électorales

Si vous n'êtes pas inscrit sur les listes électorales, vous devez effectuer cette démarche :

- jusqu'au mercredi 4 février 2026 inclus si vous vous inscrivez en ligne ;
- jusqu'au vendredi 6 février 2026 inclus si vous vous inscrivez directement à la mairie.

Pour vous inscrire en ligne sur les listes électorales, connectez-vous sur le site service-public.gouv.fr. Vous pouvez aussi vous inscrire sur les listes électorales de la commune en vous rendant à la mairie. Il faudra fournir un justificatif d'identité, un justificatif de domicile et un formulaire cerfa n°12669 de demande d'inscription. Vous pouvez transmettre votre demande directement par courrier à la mairie.

PLUi-H : aVaNCeMeNT De La PRoCéDuRe

L'enquête publique relative au projet de Plan local d'urbanisme intercommunal valant programme local de l'habitat (PLUi-H) s'est déroulée conformément au cadre réglementaire prévu. Cette phase de consultation a permis au public de prendre connaissance du dossier et de formuler des observations, qui ont été recueillies par la commission d'enquête.

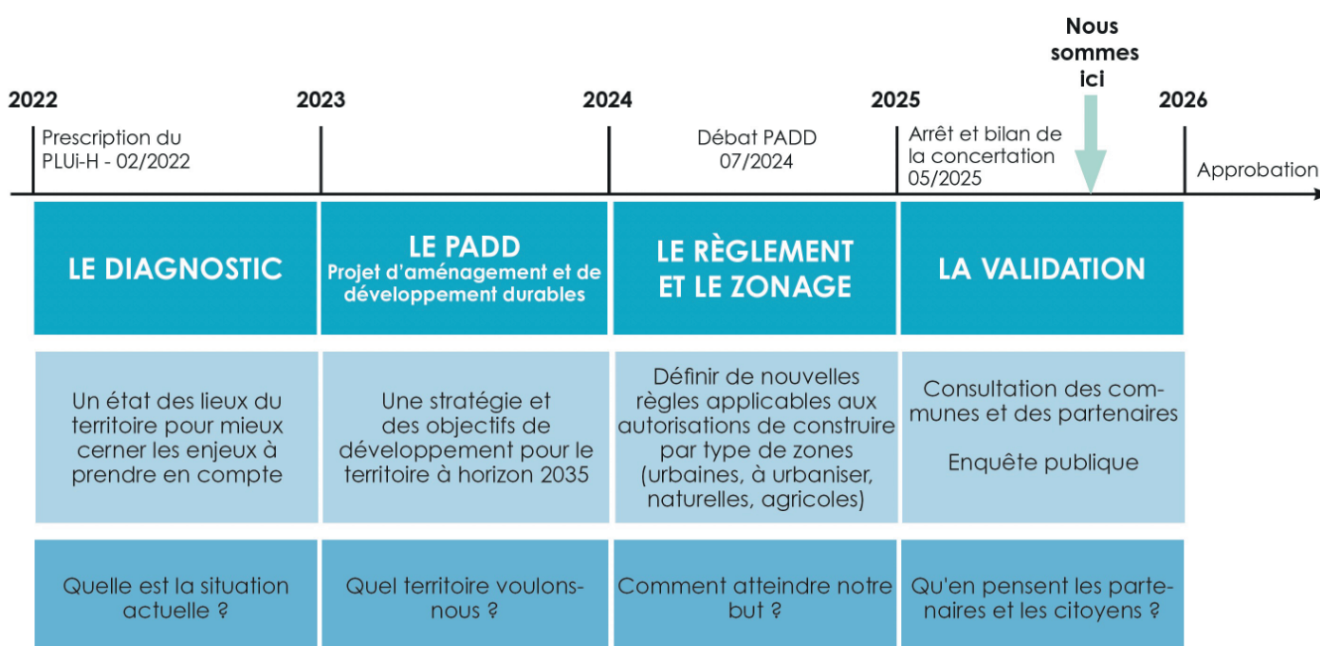
À l'issue de l'enquête publique, la commission d'enquête procède actuellement à l'analyse de l'ensemble des contributions et avis exprimés. Le rapport et les conclusions motivées des commissaires enquêteurs sont attendus. Ils constitueront un élément déterminant pour la poursuite de la procédure et l'éventuelle évolution du projet avant son approbation.

Parallèlement à cette étape, un séminaire de travail s'est tenu le 14 octobre (en présence de Jean-Claude Serres et Philippe Godard pour la commune de L'Herm), à la suite d'un premier retour des Personnes Publiques Associées (PPA). Ce temps d'échange a permis de présenter et d'examiner leurs premières observations, ainsi que d'engager un travail d'analyse et de réponses par le bureau d'études et les élus sur les différents points soulevés.

Une nouvelle réunion est programmée le 14 janvier. Elle sera consacrée à la présentation du retour définitif des PPA, à la suite des réponses apportées à leur premier avis. Cette réunion permettra également de présenter les principaux éléments issus de l'enquête publique, dans une logique de mise en cohérence de l'ensemble des contributions recueillies.

S'agissant plus particulièrement de la commune de L'Herm, le retour de l'enquête publique n'a pas encore été transmis à ce stade (fin décembre, au moment d'écrire cet article). Les informations relatives aux conclusions de la commission d'enquête et à leurs éventuelles incidences sur le projet seront communiquées dès qu'elles seront disponibles, notamment via le site internet de la mairie.

La procédure d'élaboration du PLUi-H se poursuit ainsi selon les différentes étapes prévues, en intégrant les avis des partenaires institutionnels et les contributions du public, en vue de la finalisation du document et son adoption définitive. L'approbation finale du PLUi-H est attendue pour le premier trimestre 2026. Ce document stratégique fixera, pour les années à venir, les règles d'urbanisme et les grandes lignes de développement du territoire..



Source : Site internet communauté d'Agglomération Foix-Varilhes

Dans le cadre de la révision de la Charte du Parc Naturel Régional (PNR) des Pyrénées Ariégeoises pour la période 2025-2040, la commune de L'Herm a fait le choix d'adhérer à cette démarche collective suite au vote en conseil municipal le 13 novembre 2025. Cette adhésion marque l'entrée de la commune au sein du Parc Naturel Régional et son engagement aux côtés des autres collectivités signataires pour un projet de territoire partagé à l'horizon 2040.

→ Qu'est-ce qu'un PNR ?

Un Parc Naturel Régional (PNR) est un territoire habité à dominante rurale, reconnu pour la qualité de ses paysages, de son patrimoine naturel et culturel. Classé par l'État, il s'organise autour d'un projet de territoire partagé, formalisé par une Charte, qui fixe des orientations en matière de préservation de l'environnement, d'aménagement, de développement économique durable et de qualité de vie. L'adhésion à un PNR repose sur l'engagement volontaire des collectivités et sur une démarche de coopération entre les acteurs du territoire. Il ne faut pas confondre un Parc Naturel Régional avec un parc national : un PNR est un territoire de vie et d'activités, où les habitants, les communes et les activités économiques ont toute leur place, dans le respect des orientations définies collectivement.

→ Le Parc Naturel Régional des Pyrénées Ariégeoises : un projet de territoire

La Charte du Parc Naturel Régional constitue la feuille de route du territoire pour les quinze prochaines années. Elle engage l'ensemble de ses signataires (communes, intercommunalités, Département, Région et État) autour d'un projet commun de développement durable, de préservation et de valorisation des ressources locales. L'objectif est de faire des Pyrénées Ariégeoises un territoire attractif, solidaire, reconnu pour la qualité de son environnement, de ses paysages et de son cadre de vie, tout en anticipant les effets du changement climatique et les évolutions sociales et économiques.

La Charte 2025-2040, à laquelle notre commune a adhéré, s'organise autour de trois grandes ambitions, qui répondent aux principaux défis du territoire.

La première ambition place l'humain au cœur du projet. Elle vise à renforcer la connaissance du territoire, à soutenir l'éducation, la formation et la professionnalisation, et à conforter l'attractivité des Pyrénées Ariégeoises.

LES 5 MISSIONS DES PARCS NATURELS RÉGIONAUX

Le code de l'environnement confie 5 grandes missions aux PNR :



Source : Site web du PNR des Pyrénées Ariégeoises

L'accueil de nouveaux habitants, l'action en faveur de la jeunesse, la santé environnementale et la valorisation des patrimoines naturels et culturels font partie des priorités identifiées.

La deuxième ambition concerne l'adaptation du territoire aux enjeux de notre temps. Elle prévoit des actions en matière de sobriété énergétique, de développement des énergies renouvelables respectueuses des paysages et de la biodiversité, de mobilités adaptées et d'accompagnement des activités économiques face au changement climatique. Elle encourage également les coopérations, notamment dans un contexte pyrénéen et transfrontalier, et promeut un modèle économique durable.

La troisième ambition affirme la volonté de faire des Pyrénées Ariégeoises un territoire

responsable de ses ressources. Les paysages, la biodiversité, la ressource en eau, le foncier et la forêt sont considérés comme des éléments essentiels à préserver et à gérer de manière équilibrée. La Charte prévoit notamment un urbanisme plus économe en espace (en cohérence avec le PLUI-H en cours d'instruction), une meilleure prise en compte de la biodiversité dans les projets et une approche multifonctionnelle de la forêt.

La Charte accorde également une place importante à la question de l'alimentation. Le territoire souhaite tendre vers une plus grande autonomie alimentaire, en favorisant une alimentation locale et accessible à tous, tout en garantissant une juste rémunération des agriculteurs. Cet objectif repose sur plusieurs leviers : la préservation du foncier agricole, la structuration des filières locales, la transition écologique des pratiques et l'accès à des produits de qualité. Des initiatives sont déjà engagées sur le territoire, telles que les Programmes Alimentaires Territoriaux, le développement de la restauration collective locale, les labels de qualité et les circuits courts.

La révision de la Charte du Parc Naturel Régional des Pyrénées Ariégeoises s'appuie sur une démarche de concertation engagée depuis 2019. Habitants, élus, partenaires institutionnels, acteurs socio-professionnels et Conseil scientifique ont été associés à l'élaboration du projet. Plusieurs outils d'information et de participation ont été proposés : réunions publiques, rencontres thématiques, diffusion d'informations sur le site internet et les réseaux du parc, ainsi qu'une enquête publique. Cette démarche a permis de garantir un projet partagé et approprié par l'ensemble du territoire.

→ L'adhésion de L'Herm au PNR

En adhérant à la Charte 2025-2040, la commune de L'Herm intègre officiellement le Parc Naturel Régional des Pyrénées Ariégeoises. Cette adhésion traduit la volonté de la commune de s'inscrire dans une dynamique collective, fondée sur la préservation du cadre de vie, la valorisation des ressources locales et le développement équilibré du territoire. L'intégration au PNR permet à la commune de bénéficier d'un accompagnement technique, d'un réseau de partenaires et d'une ingénierie territoriale au service des projets de la commune, tout en contribuant aux objectifs définis par la Charte. Le périmètre du PNR comptait jusqu'à présent 138 communes. Il en compte désormais 160. C'est donc 22 nouvelles communes qui ont adhéré dont L'Herm mais également Pradières et Arabaux en ce qui concerne la Vallée de L'Alsès.



Carte des 59 parcs régionaux de France en juillet 2025 (l'extension du PNR des Pyrénées Ariégeoises n'apparaît pas encore sur cette carte)

Ce que l'adhésion au PNR apporte pour la commune de L'Herm



Un cadre commun pour les projets communaux

La Charte du PNR constitue un cadre de référence pour les actions de la commune, notamment en matière d'aménagement et de valorisation du patrimoine. À titre d'exemples, cela peut concerner la restauration des murs en pierre sèche, la prise en compte des paysages dans les projets communaux ou l'intégration de critères environnementaux dans les aménagements.



Un accompagnement technique pour les projets locaux

La commune peut bénéficier de l'appui technique du parc pour des projets tels que la réhabilitation du petit patrimoine, la gestion des espaces naturels, ou

l'adaptation des projets communaux aux enjeux climatiques et environnementaux.

➡ **Un soutien aux activités agricoles et à l'installation**

L'adhésion au PNR s'inscrit dans une démarche de soutien à l'installation et à la transmission des exploitations agricoles, à la préservation du foncier agricole et au développement d'une agriculture locale de qualité, en lien avec les démarches alimentaires territoriales.

➡ **La valorisation de la filière bois locale**

Le parc accompagne une approche multifonctionnelle de la forêt. Pour la commune, cela peut se traduire par un appui aux projets liés à la filière bois locale (gestion forestière, valorisation du bois dans les constructions ou rénovations, circuits courts bois-énergie).



Un accès à des dispositifs de financement

L'intégration au PNR facilite l'accès à des réseaux de partenaires, à des échanges d'expériences entre communes et, selon les projets, à des dispositifs d'aides techniques ou financières mobilisables.



La valorisation du cadre de vie

L'appartenance au PNR contribue à la reconnaissance de la qualité du cadre de vie, des paysages et du patrimoine de L'Herm, et participe à renforcer l'attractivité de la commune pour les habitants et les porteurs de projets.



Un engagement collectif

L'adhésion implique de s'inscrire dans les orientations de la Charte 2025-2040, dans une logique de coopération avec les autres communes du parc, au service d'un développement équilibré et respectueux des spécificités locales.

Vingt-deux communes supplémentaires

En adoptant la Charte, elles rejoignent ainsi le périmètre du PNR. A cela, il faut aussi ajouter les délibérations favorables du Département de l'Ariège et des cinq intercommunalités : Agglo Foix-Varilhes, Arize-Lèze, Couserans-Pyrénées, Haute-Ariège et Pays de Tarascon. Jusqu'alors constitué de 138 communes, le PNR voit ainsi son territoire et sa population augmenter. Avec ses 22 communes supplémentaires dans la vallée de l'Ariège et le Couserans, le « nouveau » Parc Naturel Régional va donc regrouper 160 communes pour 280 000 hectares et 56 000 habitants environ.

DéPaRT à La ReTRaiTe...

Après 26 années au service de la commune de L'Herm, Patricia Hamon fait valoir ses droits à la retraite en mars 2026. Accueillante, rigoureuse et profondément investie dans son métier, elle a marqué de son professionnalisme et de sa disponibilité le fonctionnement de la mairie et la vie communale de L'Herm.

Patricia a exercé ses fonctions à L'Herm et dans d'autres communes voisines, un mode d'organisation courant en milieu rural. Au fil des années, elle a su faire preuve d'une grande polyvalence, assurant au quotidien des missions variées : état civil, urbanisme, actes administratifs, préparation budgétaire, suivi des dossiers communaux et accompagnement des élus. Cette diversité des tâches, qu'elle assumait avec sérieux et efficacité, faisait partie intégrante de son métier.



Son rôle ne se limitait pas à la gestion administrative. Patricia entretenait une relation de proximité avec les habitants comme avec les élus, relation qu'elle considère comme l'une des richesses majeures de sa fonction. Présente lors des moments importants de la vie communale, elle a accompagné

DéPaRT à La ReTRaiTe...

des générations d'habitants dans leurs démarches. Au cours de sa carrière, elle a également su s'adapter aux nombreuses évolutions du métier, notamment à la transformation numérique des services administratifs. L'arrivée de nouveaux outils et logiciels a profondément modifié les pratiques, nécessitant une capacité d'adaptation constante et un esprit d'entraide entre secrétaires de mairie, auquel elle a toujours activement contribué. Elle est à l'origine de la création de l'association des secrétaires de mairie, au départ à l'échelle de l'Ariège et maintenant à l'échelle nationale, association nationale dont elle est devenue la première présidente, c'est dire le chemin parcouru.

Soucieuse de transmission, Patricia a accueilli des stagiaires et partagé son expérience avec les nouveaux venus dans la profession. Elle rappelle souvent l'importance du terrain, de l'entraide et de la capacité à demander conseil, des valeurs essentielles dans un métier exigeant et en constante évolution. Depuis juin 2025, elle travaille en collaboration avec Stéphanie Baggio qui reprendra pleinement le flambeau du secrétariat de la mairie dès le début du mois de mars.

Si cette fonction demande un fort investissement et une grande adaptabilité, Patricia a toujours souligné le caractère humain de son métier. La qualité des relations nouées au fil des années restera l'un des marqueurs de son parcours professionnel. La municipalité de L'Herm remercie chaleureusement Patricia Hamon pour son engagement, son sens du service public et les 26 années consacrées à la commune, et lui adresse ses meilleurs vœux pour cette nouvelle étape de vie.

ReCeNSeMeNT De La PoPuLaTioN

Le recensement de la population se déroulera à L'Herm **du 15 janvier au 14 février 2026**. Cette opération nationale, organisée par l'Insee sous la responsabilité de l'État et réalisée par les communes, permet de disposer de données fiables et actualisées sur la population et les logements. Ces informations sont indispensables pour adapter les politiques publiques et les projets au plus près des besoins des habitants.

→ Un agent recenseur désigné par le conseil municipal

Pour assurer le bon déroulement de cette opération, le conseil municipal de L'Herm a désigné lors du dernier conseil municipal de décembre 2025 l'agent recenseur chargé de la collecte. Il s'agit de Madame Stéphanie Baggio, nouvelle secrétaire de mairie. Cette mission lui permettra également de mieux connaître le territoire communal, ses habitants et son organisation, dans le cadre de ses nouvelles fonctions au service de la commune. Elle sera identifiable par une carte officielle et interviendra dans le strict respect des règles de confidentialité prévues par la loi.

→ Un recensement fondé sur des enquêtes annuelles

Depuis la réforme du recensement, celui-ci repose sur une collecte d'informations annuelle, organisée sur une période de cinq ans. Les communes de moins de 10 000 habitants, comme L'Herm, réalisent une enquête exhaustive portant sur l'ensemble de la population, à raison d'une commune sur cinq chaque année. En cumulant cinq enquêtes successives, l'ensemble des habitants est pris en compte. Les données collectées sont ensuite ramenées à une même date de référence pour toutes les communes, fixée au 1er janvier de l'année médiane de la période de cinq ans, afin de garantir l'égalité de traitement et la robustesse statistique des résultats. Chaque année, les chiffres sont mis à jour en intégrant la nouvelle enquête et en retirant la plus ancienne.

→ À quoi sert le recensement ?

Les résultats du recensement constituent une base essentielle pour la prise de décision publique, à toutes les échelles. Ils permettent tout d'abord de connaître la population légale de chaque commune

ReCeNSeMeNT De La PoPuLaTioN

(population municipale et population totale), ainsi que les caractéristiques de la population : âge, composition des ménages, profession, modes de déplacement, conditions de logement, etc. Ces chiffres ont également un impact direct sur le fonctionnement des communes. La participation financière de l'État au budget communal, notamment à travers la dotation globale de fonctionnement (DGF), repose en grande partie sur la population totale. Par ailleurs, de nombreux textes réglementaires s'appuient sur la population légale : nombre d'élus au conseil municipal, mode de scrutin, implantation de services ou d'équipements, réglementation de certains services publics...

Enfin, le recensement permet de préparer des décisions adaptées aux besoins du territoire, en matière de logements, d'équipements collectifs, de services à la population, de transports ou encore d'accompagnement des publics spécifiques (petite enfance, personnes âgées). Cela a notamment été le cas lors de l'élaboration du PLUI-H par exemple.

→ Comment se déroule la collecte à L'Herm ?

La collecte débutera le 15 janvier 2026. Stéphanie Baggio se rendra au domicile des habitants pour leur remettre une notice contenant des identifiants personnels. La réponse par internet, via le site le-recensement-et-moi.fr, est le moyen le plus simple et le plus rapide pour participer. Pour les personnes ne pouvant pas répondre en ligne, des questionnaires papier seront remis et récupérés ultérieurement. La commune veille à ce que l'ensemble des logements soit bien pris en compte et accompagne le déroulement de l'enquête.

→ Des données strictement confidentielles

Le recensement est encadré par des procédures approuvées par la Commission Nationale de l'Informatique et des Libertés (Cnil). L'Insee est le seul organisme habilité à exploiter les données, de manière anonyme. Les informations collectées ne peuvent donner lieu à aucun contrôle administratif ou fiscal. Toutes les personnes participant à l'enquête, y compris l'agent recenseur, sont tenues au secret professionnel.

Pour que les résultats du recensement soient de qualité, il est indispensable que chacun remplisse avec sincérité les questionnaires qui lui sont fournis. Aux termes de la loi du 7 juin 1951, c'est également une obligation.



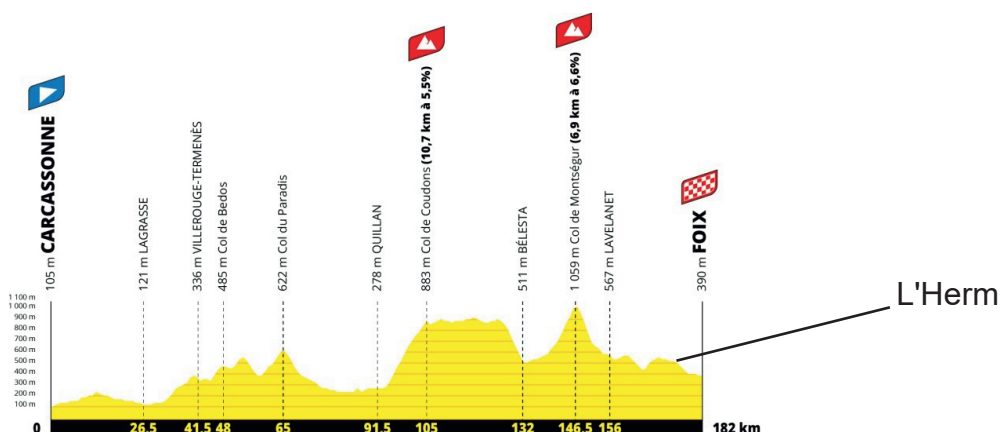
PaSSaGe Du TouR De FRaNCe à L'HeRM !



LÉGENDE / THE KEY

	Grand Départ Race Start		Arrivée finale Race finish
	Ville ou site départ Start town or site		Étape en ligne Stage
	Ville ou site arrivée Finish town or site		C.I.M. individuel Individual time trial
	Repos Rest day		C.I.M. par équipe Team time trial

Lors d'une réunion à la Préfecture, à laquelle assistait Gilles Baby, nous avons eu la bonne surprise d'apprendre que notre commune était sur le parcours de la 4ème étape du Tour de France 2026. La caravane et les coureurs passeront sur la départementale 1 qui traverse notre commune, le mardi 7 juillet lors de l'étape Carcassonne - Foix. Les coureurs arriveront de Lavelanet pour se diriger vers Foix. La route sera donc coupée ce jour là. La municipalité doit participer à plusieurs réunions avec la préfecture et les organisateurs pour déterminer les aspects logistiques et techniques (horaires de fermeture de la D1, stationnement des hélicoptères, ...). Quelle que soit l'équipe municipale en place à ce moment, vous serez bien évidemment informés pour que vous puissiez organiser vos déplacements ce jour là ou bien assister au bord de la route à cet événement international.



→ Travaux de rénovation de la mairie

Comme nous l'avons déjà évoqué dans les précédents L'Hermois, la commune de L'Herm a engagé un projet de rénovation énergétique de la mairie, visant à améliorer durablement la performance énergétique de ce bâtiment public, devenu coûteux à chauffer et insuffisamment isolé. Le projet porte sur le rez-de-chaussée de la mairie et comprend un ensemble de travaux destinés à corriger les principales faiblesses du bâtiment. Il est notamment prévu le remplacement des menuiseries extérieures par des menuiseries aluminium à rupture de pont thermique, le renforcement de l'isolation des murs et des plafonds (jusqu'à 240 mm), l'installation d'une pompe à chaleur air/air, la mise en place d'une ventilation simple flux, la rénovation des revêtements intérieurs ainsi que la mise aux normes de l'installation électrique.

Depuis la publication de l'article de juillet 2025, le plan de financement a évolué favorablement. Le projet bénéficie désormais d'un taux global de subventions porté à 80 % du montant des travaux hors taxes, ce qui représente un soutien financier important pour la commune. Les 20 % restants demeurent à la charge de la collectivité. Comme pour de nombreux projets de ce type, les subventions ne sont pas versées intégralement dès le début du chantier. La commune doit donc recourir à un financement transitoire pour couvrir la part communale. Un retard administratif dans l'octroi du crédit correspondant à ces 20 % a toutefois entraîné un ajustement du calendrier initial.

En raison de ce retard administratif, le démarrage des travaux est désormais prévu début février 2026. Ce report permet de sécuriser le financement de l'opération et d'engager le chantier dans des conditions financières maîtrisées pour la commune.

→ Réfection de la piste de Chemin Mounet vers Villeneuve Du Bosc

La commune a fait réaliser la réfection de la piste qui mène des Marsals à Villeneuve du Bosc qui était devenue assez chaotique par endroit avec des ravines assez importantes.

→ Rénovation du pont de Baragne

Le pont de Baragne a récemment fait l'objet de travaux de rénovation. Ceux-ci ont notamment consisté en la rénovation complète du parapet et au rejointement des pierres. Ces interventions permettent de préserver l'ouvrage et d'assurer sa pérennité. La route à proximité a également bénéficié d'une réfection du fait d'un affaissement. Le coût s'est élevé à 5 398 euros.

→ Fin des travaux de la création de l'usine de traitement de l'eau potable

Les travaux de construction de l'usine de traitement de l'eau conduits par le SMDEA sont désormais achevés. Ils ont permis la création d'un nouveau réservoir de 200 m³ (3 m³ auparavant), le raccordement de la source de Fialettes et la réalisation d'un bâtiment conçu pour être économe en énergie. Cet investissement a représenté un montant total de 1,4 millions d'euros.



ILS NouS oNT QuiTTÉS

André Rauzy, le 14/07/2025 à l'âge de 79 ans. Il habitait Sarnac.

Marie-Thérèse Dedieu, le 26/09/2025 à l'âge de 95 ans. Elle habitait Cayre avant de rejoindre l'EHPAD des Sources de Saint-Jean du Falga. Sa fille, Marie-Claude Dedieu Gleiyse, a écrit le texte suivant pour lui rendre hommage.

"Adieu à Marie Thérèse Dedieu

En ce 26 septembre 2025 nous a quittés Marie Thérèse Dedieu à l'âge de 95 ans. Née à St-Girons, elle a vécu à Foix. Après des études de sténo-dactylo et un diplôme de comptabilité, elle travaille à Foix, comme secrétaire à la Sécurité Sociale puis secrétaire de direction à la Caisse d'Allocations Familiales de l'Ariège jusqu'à sa retraite anticipée en 1961.

En 1949, mariée avec Paul Dedieu, originaire de L'Herm, conducteur routier et rugbyman, ils fondent une grande famille de neuf enfants. Suivant la carrière militaire de son mari, elle continue son parcours professionnel et habite successivement à Pamiers puis à Saverdun. C'est alors qu'elle choisit de devenir une énergique mère au foyer attachée à l'éducation des enfants.

Le temps est venu de se retirer dans la maison familiale de Cayre à L'Herm. Une ruine sans eau, ni électricité, ni chemin, la maison se transforme peu à peu. Marie Thérèse devient la première femme adjointe à la Mairie. A cette époque, elle développe le volet social de la commune dirigée jusqu'alors par des hommes. Elle anime le catéchèse du village, entretient les calvaires et crée l'Association Sportive du Plantaurel avec Monique Cazedeval, Monique Baby, Claude Baby, Josette Turines, Mimi Seigneuric, ... séances de gymnastique dans le gymnase de La Vergnière. Avant-gardiste pour la conduite automobile, elle sillonne le Plantaurel avec sa voiture car elle est aussi membre active du diocèse de Foix. Son dynamisme et son expérience font qu'elle est pressentie comme juge assesseur auprès du Tribunal pour enfants de l'Ariège ; 12 années au service des jeunes en difficultés.

En 1995, elle se retrouve la doyenne de la famille. Marie Dedieu, grand-mère née au Pontet, Raymond Dedieu, son beau-frère, Paul Dedieu son mari et son fils Gilles ne sont plus. La route est encore longue. Ses enfants vont, viennent. La maladie la fragilise et l'autonomie n'est plus. En janvier 2021, selon sa volonté, elle entre en maison de retraite pour l'hiver de sa vie.

Elle repose auprès des siens dans le cimetière communal au pied de l'église St-Barthélémy dont elle a restauré les vitraux et où se sont déroulés son mariage et autres événements familiaux."

ILS SoNT NéS eN 2025

Notre commune a accueilli 3 nouveaux petits L'Hermois :

Marius, Jean-Marie, Joël JACQUEMIN né le 11/03/2025

Loïs, Martin, Manuel DANDO né le 09/07/2025

Naël, Louis BAILLY BLACHERE né le 29/10/2025

La commune adresse ses félicitations aux parents et souhaite la bienvenue à ces nouveaux habitants.

